



L'ENFANT ET LE CACAOYER

UN SPECTACLE TOUT-TERRAIN CRÉÉ PAR **ANTOINE PATEAU**

AVEC **AURELIEN GEORGEAULT-FLOCH**

REGARD EXTERIEUR **LUCILE BEAUNE** (COMPAGNIE INDEX)

DURÉE 35 min

Spectacle conseillé à partir de 8 ans
2 représentations minimum

Une production déléguée de la
Scène nationale de l'Essonne
Avec l'aide de la **Compagnie Index**

SCÈNE
NATIONALE
DE
L'ESSONNE

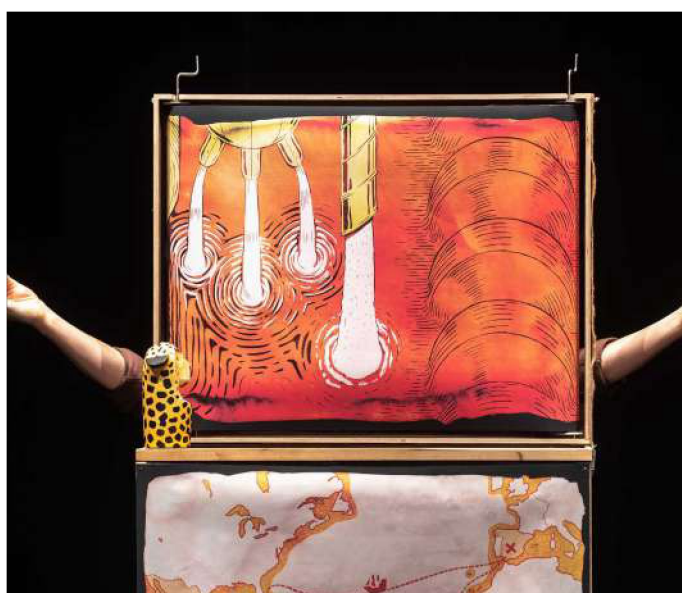
SOMMAIRE

Présentation	2
L'équipe artistique	4
Conditions tarifaires.....	7
Fiche technique	8
Conditions d'accueil	9
Représentation hors les murs	10
Représentation en salle	11
Et aussi... ..	12
Contacts	13

L'ENFANT ET LE CACAOYER

Mmmh, un spectacle sur les origines du chocolat ! Mais que cachent les saveurs de cet irrésistible aliment ? Direction la Côte d'Ivoire, pour un dialogue entre Awa, une enfant qui récolte le cacao, et un cacaoyer.

Après *La vitrine de Xibalba* qui proposait à l'hiver 2019 un voyage dans l'univers du cacao depuis les Mayas jusqu'à l'ère industrielle du chocolat, Antoine Pateau aborde à nouveau, sous forme d'un spectacle cette fois, les étapes historiques de la fabrication du chocolat.



Crédit photo : © Lionel Antoni

L'ENFANT ET LE CACAOYER

Avec son théâtre portatif, il nous régale de ses imaginatifs dessins et nous invite à une consommation responsable d'un aliment aussi ordinaire que précieux.



Captation du spectacle disponible sur demande



Crédit photo : © Lionel Antoni

**Médiation / ateliers
disponibles sur demande.**

L'ÉQUIPE ARTISTIQUE

Écriture, conception, mise en scène

ANTOINE PATEAU

ILLUSTRATEUR ET DESIGNER



Antoine Pateau est illustrateur et designer. Il dessine objets, scénographies, courts-métrages et spectacles pour enfants en trouvant l'inspiration dans l'économie de moyens, pour éveiller les consciences dès le plus jeune âge.

Formé au design industriel et passé par des studios de design comme celui de Matali Crasset, il continue de mener en parallèle de son activité artistique des projets de design produit. En 2015, Antoine imagine *Le Muscle, l'Engrenage et la Carotte*, un mixeur mural multifonction sans électricité, prétexte pour appréhender nos modes de vie avec plus de sobriété.

Il explore l'animation en 2021 avec *Rupestre*, mini-série dans laquelle le personnage principal crée des formes en mouvement grâce à ce qu'il trouve dans la nature.

Antoine réalise en 2020 *Flottille*, une série de bateaux jouets en bois et en textile. À bord de ces embarcations, des figurines d'espèces en voie de disparition prennent la fuite vers des contrées plus accueillantes, soulignant la fragilité de la faune terrestre.

En 2022, il crée *L'Enfant et le Cacaoyer* pour la Scène Nationale de l'Essonne. Enquêtant à sa façon sur le chocolat, il utilise une simple caisse de transport qu'il déploie en marionnettes et parchemins défilants, portant un regard décalé sur un symbole de notre quotidien.

En 2024, il crée *Anima*, bande-dessinée animée et immersive qui invite petit·e·s et grand·e·s à découvrir les secrets de l'animation et les dessous de la création d'images en mouvement.

www.antoinepateau.fr

AURELIEN GEORGEAULT-LOCH

COMÉDIEN ET MARIONNETTISTE



Metteur en scène et marionnettiste au sein du Théâtre de la Camelote de 2002 à 2012, Aurélien Georgeault-Loch y a développé de nombreuses formes spectaculaires où se mêlent marionnette, objet et jeu d'acteur : *Petites Formes*, *Ce haïku qui m'échappe*, *Par-delà le marais*, *Aquarium...*

En 2009, il intègre la Caravane Compagnie où très vite, il est de tous les projets, que ce soit en tant qu'auteur, metteur en scène, comédien ou encore graphiste. Ainsi il est coordinateur du Projet *Voisinages* (Villejean-Rennes), guide pour *Les Sons d'à côté*, comédien et auteur de *Quand est-ce qu'on arrive ?* ou encore metteur en scène de *Tout a été fait et dit sauf moi...*

En 2017, Aurélien crée *Cake et Madeleine*, sa première création en théâtre d'objet, avec la compagnie Bakélite, dont il devient artiste associé en 2018. En parallèle, il continue de travailler régulièrement avec la Caravane Compagnie, l'Eau Prit Feu, les Bacs Verseurs, ou encore la Cie Index.

Aurélien mène également de nombreux projets d'action culturelle adressés à tous types de publics. Des projets qui explorent l'écriture, le théâtre, la marionnette, ou encore l'objet.

En 2025, Aurélien a également été accueilli à la Scène nationale de l'Essonne avec *L'ours*, un projet de Lucile Beaune et de la Compagnie Index.

LUCILE BEAUNE

COMÉDIENNE ET MARIONNETTISTE, CIE INDEX



Diplômée d'une Licence professionnelle d'encadrement d'ateliers de pratique théâtrale à la Sorbonne, Paris III en 2009, Lucile se forme à la pratique du jeu théâtral ainsi qu'aux arts de la marionnette au Théâtre aux Mains Nues (formation intensive 2010-2011) et à l'ESNAM (École Supérieure Nationale des Arts de la Marionnette) entre 2011-2014 à Charleville-Mézières (9ème promotion).

En 2014, elle travaille avec la compagnie Esquimots établie à Dijon, spécialisée dans le théâtre pour adolescent. En décembre 2014, elle crée à la Minoterie (Dijon) *La petite conférence manipulée*, solo pour une comédienne et de nombreuses marionnettes. Elle bénéficie pour ce spectacle d'un compagnonnage auprès du Théâtre aux Mains Nues (Paris).

En 2016, elle imagine *Face au Mur*, pièce associant les arts de la marionnette à la découverte de la philosophie de B. Spinoza, créée en octobre 2018 à la Minoterie, scène conventionnée d'intérêt national pour l'art, l'enfance et la jeunesse, à Dijon.

En 2017, elle accompagne la compagnie l'Artifice à Dijon pour la création de *Jeanne et la chambre à airs*, où elle anime les ombres du spectacle, de la compagnie Teatro Gioco Vita (Italie). Elle donne depuis 2017 des cours au Théâtre aux Mains Nues (formation mensuelle).

En 2019, elle démarre l'écriture d' *EXISTENCES*, une pièce inspirée du Mythe de Sisyphe d'Albert Camus et dont la création s'achève en 2022.

De 2017 à 2022, Lucile Beaune a été artiste associée à la Scène nationale de l'Essonne, avec laquelle elle a collaboré autour de nombreux projets de médiation artistique.

www.cie-index.com

CONDITIONS TARIFAIRES

CESSION

1 600 € HT pour 2 représentations dans la journée

2 300 € HT pour 3 représentations sur 2 jours

2 900 € HT pour 4 représentations sur 2 jours

3 625 € HT pour 5 représentations sur 3 jours

4 350 € HT pour 6 représentations sur 3 jours

Pour plus de représentations, veuillez nous contacter.

Au minimum 1 journée de 2 représentations

2 représentations maximum par jour

DROITS D'AUTEUR

En sus, à déclarer à la SACD.

ACTION CULTURELLE

Dossier et devis sur demande.

FRAIS ANNEXES

Arrivée à J-1

Equipe : 1 artiste + 1 personne (selon accompagnement artistique et production)

VOYAGE ARTISTE ET TRANSPORT DU DÉCOR

Voyage depuis Nantes

HÉBERGEMENT ET REPAS

Chambre single ou gîte 3* petit-déjeuner compris (à proximité du lieu de représentation)

Défraiements Syndeac ou Prise en charge directe sur base plat chaud viande / poisson / végétarien + dessert

FICHE TECHNIQUE

DISPOSITIF

Antoine Pateau voyage avec une caisse de transport en bois équipée de roulettes. Cette caisse se déploie en petit théâtre. Elle renferme tous les décors, personnages et accessoires du spectacle.

DIMENSIONS :

- Hauteur : 80 cm
- Largeur : 50 cm
- Longueur : 86 cm

POIDS : 25 kg

IMPORTANT : la caisse doit toujours rester en position verticale.



CONDITIONS D'ACCUEIL

AVANT LE SPECTACLE

Antoine Pateau arrive au minimum une heure avant le spectacle. Afin d'effectuer les tests de placement du public, les tests lumière, de se changer et de s'échauffer sereinement, la salle de représentation doit être vide et inoccupée.

PENDANT LE SPECTACLE

La structure d'accueil doit s'assurer de la bonne organisation de l'entrée du public, à l'aide d'un·e encadrant·e qui se chargera :

- De faire entrer le public
- De fermer les portes une fois le spectacle commencé et s'assurer de l'absence d'aller et venues pendant le spectacle
- De veiller au respect de la jauge (60 personnes maximum)
- De veiller à la bonne conduite du public
- Dans le cadre d'une représentation tout public, de s'assurer que chaque enfant soit accompagné d'un parent ou d'un adulte responsable
- De s'assurer que les téléphones soient éteints et de l'absence de photos et de vidéos
- D'organiser la rencontre avec le public à la fin du spectacle

REPRÉSENTATION HORS LES MURS

DURÉE

35 minutes suivies d'un temps d'échange avec le public (environ 15 minutes)

JAUGE

Tout public : 60 personnes maximum - Scolaire : 2 classes

ESPACE DE JEU

Dimensions minimales : 3m x 3m

Configuration du public : en frontal ou en semi-circulaire

SON

Prévoir, dans la mesure du possible : 1 Ensemble UHF Shure Axient Digital émetteur ceinture + Capsule DPA 4061 couleur chair ou similaire

LUMIÈRE

Aucune demande

À PREVOIR PAR L'ORGANISATEUR

Une loge avec sanitaires, chaise, table

Merci de prévoir en loges : bouteilles d'eau, thé, café, fruits, fruits secs, petits gâteaux... En classe : prévoir de dégager l'espace devant le tableau. Aucune autre préparation n'est nécessaire.

PLANNING TYPE

Arrivée 1h avant le jeu (temps nécessaire à la préparation et à l'échauffement)

Temps entre deux représentations : 1h

Démontage et mise : 15 minutes (le démontage et la mise peuvent débuter durant l'échange, à l'issue de la représentation)

PERSONNEL

Pas de technicien demandé

Accueil et accompagnement de la compagnie par un membre de votre équipe. Si présence d'escaliers : 1 personne pour aider à monter et descendre la caisse.

COSTUMES

Entretien d'un costume toutes les 2 représentations

Lavage en machine pour 1 jean et 1 chemise

TRANSPORT

Transport du matériel dans un véhicule de 3m³ au minimum.

Prévoir une place de parking à proximité immédiate du lieu de représentation en vue du déchargement.

REPRÉSENTATION EN SALLE

DURÉE

35 minutes suivies d'un temps d'échange avec le public (environ 15 minutes)

JAUGE

Tout public : 60 personnes maximum - Scolaire : 2 classes

ESPACE DE JEU

Dimensions minimales : 3m x 3m / Configuration du public : en frontal ou en semi-circulaire.
Il ne doit pas y avoir de miroir dans le dos d'Antoine Pateau pendant le spectacle.

SON

1 Ensemble UHF Shure Axient Digital émetteur ceinture
+ Capsule DPA 4061 couleur chair ou similaire

LUMIERE

Prévoir un plein feu chaud avec une face ponctuelle réglée sur la boîte
Si public au plateau, prévoir une lumière public.
La face doit être plus importante que les contres qui, eux, doivent être faibles, voire inexistantes, durant l'entièreté du spectacle.

À PREVOIR PAR L'ORGANISATEUR

1 loge avec sanitaires. Miroir, chaise, table et serviette de bain. Merci de prévoir en loges ;
bouteilles d'eau, thé, café, fruits, fruits secs, petits gâteaux...

PLANNING TYPE

Arrivée 1h avant le jeu (temps nécessaire à la préparation et à l'échauffement)
Temps entre deux représentations : 1h

PERSONNEL

Prévoir le personnel nécessaire au montage selon votre structure et :
1 régisseur lumière pour la régie (1 ambiance uniquement)
1 habilleuse pour l'entretien des costumes
Si présence d'escaliers : 1 personne pour aider à monter et descendre la caisse.

COSTUMES

Entretien d'un costume toutes les 2 représentations
Lavage en machine pour 1 jean et 1 chemise

TRANSPORT

Transport du matériel dans un véhicule de 3m³ au minimum / Prévoir une place de parking à proximité immédiate du lieu de représentation en vue du déchargement.

ET AUSSI...

ANIMA

UNE BANDE-DESSINEE ANIMEE CREEE PAR ANTOINE PATEAU
CRÉATION 2024

Durée 35 min

Dès 6 ans

Antoine Pateau invite petit·e·s et grand·e·s à découvrir les secrets de l'animation avec *Anima*. Guidée par des plumes flottant dans l'air, une enfant traverse sa ville jusqu'à la lisière d'une forêt. Au cœur d'une mystérieuse clairière, elle se découvre le pouvoir de donner une âme aux objets abandonnés.

Anima retourne aux prémices de l'image en mouvement, par la manipulation d'un décor filmé et projeté en direct. Une invitation à changer notre regard sur le vivant, en lui donnant une âme le temps d'un spectacle.



CONTACTS

MATTHIAS TRONQUAL, DIRECTEUR

01 60 91 65 60 / administration@scenenationale-essonne.com

MELISSA CHOISY, CHARGÉE DE GESTION ADMINISTRATIVE ET BUDGETAIRE

06 35 16 90 94 / m.choisy@scenenationale-essonne.com

FLORENCE PLAÇAIS, REGISSEUSE GENERALE

07 79 37 95 80 / f.placais@scenenationale-essonne.com